

ANALYSIS OF THE EFFECTS OF RESTITUTION: A CASE STUDY OF THE MUNICIPALITY OF BECEJ

АНАЛИЗА ЕФЕКТА РЕСТИТУЦИЈЕ: СТУДИЈА СЛУЧАЈА ОПШТИНА БЕЧЕЈ

Jelena Lazić¹
Goran Marinković²
Marko Božić³

UDK 332.262(497.113 Bečej)
DOI: 10.14415/zbornikGFS37.09
CC-BY-SA 4.0 license

Summary: This paper analyzes the effects of restitution on agricultural land, on the example of the Municipality of Becej. Restitution, as a current topic and a process that is largely implemented in the Republic of Serbia, was analyzed from the point of view of the impact on agricultural plots, with the aim of determining the impact of restitution on land consolidation. The initial hypothesis of the research is whether the process of restitution leads to land fragmentation. Therefore, the ultimate goal of the research is to determine whether restitution has negative effects on the area of the cadastral municipality in which the land was regulated by land consolidation.

Keywords: land consolidation, restitution, effects

1. INTRODUCTION

One of the most important questions when it comes to changes, in countries of Southeastern Europe that are in transition, is undoubtedly question of property relations on agricultural land. In today's conditions, concept of a social model of ownership, which

Резиме: У овом раду анализирани су ефекти реституције на пољопривредно земљиште, на примеру Општине Бечеј. Реституција, као актуелна тема и процес који се увелико спроводи у Републици Србији, анализирана је са становишта утицаја на пољопривредне парцеле, са циљем да се утврди утицај реституције на комасацију земљишта. Полазна хипотеза истраживања јесте да ли процесом реституције долази до уситњавања парцела. Самим тим, крајњи циљ истраживања јесте да се утврди да ли реституција има негативне ефекте на подручје катастарске општине у којој је вршено уређење земљишне територије комасацијом.

Кључне речи: комасација, реституција, ефекти

1. УВОД

Једно од најважнијих питања промена, у земљама Југоисточне Европе које су у транзицији, је несумњиво питање својинских односа на пољопривредном земљишту. У данашњим условима, концепт друштвеног модела својине,

¹ Jelena Lazić, mast inž geod., Fakultet tehničkih nauka Novi Sad, e-mail: lazicjelena@uns.ac.rs

² Doc. dr Goran Marinković, dipl inž geod., Fakultet tehničkih nauka Novi Sad, e-mail: goranmarinkovic@uns.ac.rs

³ Marko Božić, dipl inž geod., e-mail: marko.bozic@meixner.hr

appeared as a consequence of social structure in our country, where property is "everyone's and noone's", became absurd and totally outdated. Because of that, transition process has no alternative, and it essentially represents strong economical and political process with radical changes in all spheres of economical and social life.

Restitution, except that it corrects decades-long injustice, that country has done to its own citizens, above all, represents one of the key systemic changes. Without it there is no break with earlier "totalitarian" system, which can be seen from report of European commission that ranks restitution among ten main conditions for rapid improvement of Serbia towards EU membership. (Report, 2010)

According to (Nikolic, 2013; Lazic et al, 2016), the term restitution is defined as recurrence of property or rights which are illegally taken from some person, group of citizens, whole class or ethical group in the past.

In this paper restitution is analyzed from the point of view of an influence on agricultural parcels, with the ultimate goal of determining if it has positive or negative effect on parcels that are arranged by land consolidation.

Restitution is a very popular subject in Republic of Serbia, and also land consolidation is process that is largely being carried out (currently there is 42 active processes of land consolidation), so in this article is analyzed mutual influence of these processes, on the example on Municipality of Becej.

2. MATERIAL AND METHODS

2.1.Characteristics of Municipality of Becej

Municipality of Becej consists of few cadastral municipalities, among which are Radicevic, Milesevo, Backo Gradiste, Backo Petrovo Selo and the biggest one Becej.

који је настао као последица друштвеног уређења у нашој земљи, где је својина „свачија и ничија“, постао је бесмислен и потпуно превазиђен. Из тих разлога процес транзиције нема алтернативу, и он, у суштини представља снажан економски и политички процес са кореним променама у свим сферама привредног и друштвеног живота.

Реституција, осим што исправља вишедеценијску неправду коју је држава учинила према својим грађанима, пре свега, представља једну од кључних системских промена. Без ње нема раскида са ранијим „тоталитарним“ системом, што се може видети и из извештаја Европске комисије која реституцију убраја међу десет главних услова за бржи напредак Србије ка чланству у Европској унији (Извештај, 2010)

Према (Николић, 2013; Лазић и др, 2016), појам реституција се дефинише као повраћај власништва или права која су у прошлости неоправдано одузета одређеном лицу, групи грађана или читавој класи или етничкој групи.

У овом раду анализирана је реституција са становишта утицаја на пољопривредне парцеле, са крајњим циљем да се утврди да ли реституција има позитивне или негативне ефекте на парцеле које су уређене комасацијом земљишта.

Реституција је тема која је веома актуелна у Републици Србији, а такође је и комасација земљишта процес који се увелико спроводи (тренутно су актуелне 42 комасације земљишта), па је у овом раду анализиран међусобни утицај ових процеса, на примеру Општине Бечеј.

2. МАТЕРИЈАЛ И МЕТОДЕ

2.1.Карактеристике Општине Бечеј

Општина Бечеј се састоји од неколико катастарских општина,

Real estate cadastre is arranged few years ago on whole territory and digital cadastral plan is finished in 2016.

Total area of agricultural land is 41.747 ha, forests 491 ha and barren land takes about 4.053 ha. Arable agricultural land takes 41.235 ha. The area of pastures is 453 ha and swamps 59 ha. Fields are the most common on non-building areas, and are located on 40.889 ha. The gardens are represented on 1 ha, orchards on 181 ha, vineyards on 90 ha, meadows on 75 ha. In this municipality land consolidation was done in the 70s, and following effects are accomplished:

- average area of parcels is from 1.22 to 3.20 ha
- number of parcels per register is from 1.80 to 2.28
- large tables are formed (from 50 to 150 ha)
- property-legal relations are resolved
- drainage of excess water is resolved
- new highway network is implemented
- conditions for irrigation are created
- new geodetic network is implemented
- there is new survey in national coordinate system

Figure 1 shows state of parcels before and after land consolidation, where effects are clearly seen through enlargement of parcels and land regulation.

Old state is shown with blue color (before land consolidation), and new state is shown with black color, after a realized project of land consolidation.

међу којима су Радичевић, Милешево, Бачко Градиште, Бачко Петрово Село, и међу њима највећа КО Бечеј.

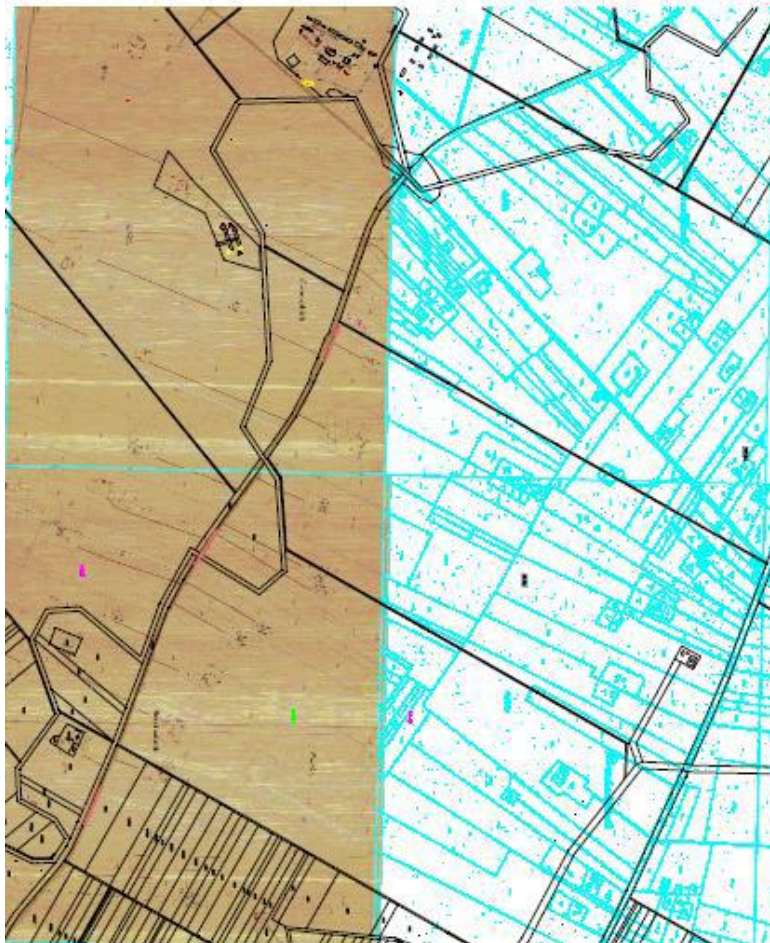
Катастар непокретности је уређен пре неколико година на целој територији, а ДКП је завршен 2016. године.

Укупна површина пољопривредног земљишта је 41.747 ха, под шумама је 491 ха, а неплодно земљиште заузима 4.053 ха. Обрадиво пољопривредно земљиште заступљено је на 41.235 ха. Пашњаци се налазе на 453 ха, а мочваре на 59 ха. Њиве су најзаступљеније површине ванграђевинског реона, и налазе се на 40.889 ха. Вртови су заступљени са 1 ха, воћњаци са 181 ха, виногради 90 ха, а ливаде на 75 ха. Комасација у овој општини рађена је 70их година, а постигнути су следећи ефекти:

- просечна површина парцела износи од 1.22 до 3.20ха;
- број парцела по листу је од 1.80 до 2.28;
- формиране су велике табле (табле величине од 50 – 150 ха)
- решени су имовинско-правни односи;
- решено је одводњавање сувишних вода;
- реализована је нова путна мрежа;
- створени су услови за наводњавање;
- реализована је нова геодетска мрежа;
- добијен је нов премер у државном координатном систему;

На слици 1 приказано је стање парцела пре и после комасације земљишта, где се јасно виде ефекти комасације кроз укупњавање парцела и уређење простора.

Плавом бојом приказано је старо стање (пре комасације земљишта), а црном бојом ново стање, након реализованог пројекта комасације.



Слика 1 – Стање парцела пре и после комасације земљишта
 Figure 1 – State of parcels before and after land consolidation

When it comes to land consolidation in Municipality of Becej, forming of big tables is very characteristic. Area of tables is from 50 to 150 ha. Tables for agricultural land are located at the end of county, and closer to populated place are tables for private properties. Since there are formed very large tables, usually for one table fits one parcel.

2.2 Restitution in Municipality of Becej

Restitution is very popular subject in

Комасација општине Бечеј карактеристична је по томе што су формиране велике табле. Површина табле је износила од 50 ха до 150 ха. Табле за пољопривредно земљиште се налазе на крају атара, док се ближе насељима налазе табле приватне својине. Како су јако велике табле формиране, обично једној табли одговара једна парцела.

2.2. Реституција у Општини Бечеј

Реституција је доста актуелна тема у

Municipality of Becej. On an annual basis the exact number of requests received in cadastral municipality of Becej is unknown, but approximately from 150 to 200 requests are processed. The exact number can't be determined, because all other cases that refer to agricultural land, as well as for restitution, are under the same qualification number.

All requests are processed, and there is no refundable requests. In real estate cadastre all resolutions are in effect and must be implemented. However, sometimes Agency for restitution does not own informations such as if some parcels are already divided, and then the problem arises.

During the process of restitution itself, special care is taken for land that is state property, it needs to form a complex. For the process of restitution was planned 12.000 ha of state land, but at the end only 1.230 ha was available.

2.3 Analysis of restitution effects on agricultural parcels arranged by land consolidation

Primary goal of land consolidation is enlargement of fragmented parcels, with the aim of regulating land and gaining parcels of proper shape.

Parcels that are enlarged by process of land consolidation, inevitably become fragmented by process of restitution. Impact of restitution on land consolidation is shown through two characteristic examples.

2.3.1. Impact of restitution on land consolidation – example 1

By decision of Agency for restitution, a contract on division of parcel number 17046 with a total area of 87 ha 50 was passed and it concluded that this parcel will be divided into 13 parts.

In the figure number 2 is presented parcel 14046 before division, and in the picture number 3 same parcel but after

Општини Бечеј. На годишњем нивоу не зна се тачан број захтева који стиже у КО Бечеј, али се отприлике обради између 150 и 200 захтева. Тачан број не може да се одреди, зато што су сви остали предмети везани за пољопривредно земљиште, као и за саму реституцију, под истим класификационим бројем.

Захтеви се сви обрађују, и не постоје захтеви које се враћају. Свако решење, које се у катастру добије је правоснажно, и мора да се спроведе. Међутим, дешава се да Агенција за ретитуцију некада не поседује податак да су неке од парцела већ подељене, и тада долази до проблема.

Приликом самог процеса реституције води се рачуна о земљишту које је остало у државној својини, да то земљиште чини комплекс. За поступак реституције, било је намењено 12.000 хектара државне земље, а од тог броја, расположиво је остало само 1.230 хектара.

2.3. Анализа ефеката реституције на пољопривредне парцеле уређене комасацијом

Примарни циљ комасације земљишта јесте укупњавање уситњених парцела, са циљем уређења простора и добијања парцела правилног облика.

Процесом реституције неминовно долази до усутњавања парцела које су укупњене у поступку комасације.

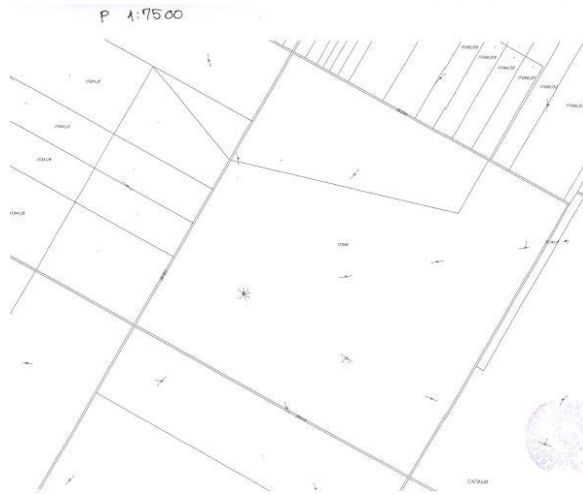
Утицај реституције на комасацију земљишта приказан је кроз два карактеристична примера.

2.3.1. Утицај реституције на комасацију земљишта – Пример 1

Одлуком Агенције за реституцију, донесен је уговор о деоби парцеле број 17046 укупне површине 87ха 50а 24м2, и закључено је да се дата

division by process of restitution.

парцела дели на 13 делова.
На слици број 2 приказана је парцела
14046 пре деобе парцеле, а на скици
број 3 парцела након извршене
деобе процесом реституције.



Слика 2 – Приказ парцеле пре деобе
Figure 2 – Representation of parcel before division



Слика 3 – Приказ парцеле након деобе процесом реституције
Figure 3 – Representation of parcel after division by process of restitution

The following example clearly shows negative impact of restitution when it comes to parcels formed by land consolidation.

2.3.2. Impact of restitution on land consolidation – example 2

Second example refers to division of parcel number 11234, that belongs to cadastral municipality of Backo Petrovo Selo. Before it became subject of restitution, area of this parcel was 139 ha 15 a 51 m².

After restitution, parcel was divided into 9 parcels with different areas.

In the figure number 4 is shown parcel 11234 before division, and in the picture number 5 is shown same parcel after division by process of restitution.

The following example also clearly shows negative impact of restitution when it comes to parcels formed by land consolidation.

Наведени пример јасно показује негативни утицај реституције на парцеле формиране у поступку комасације.

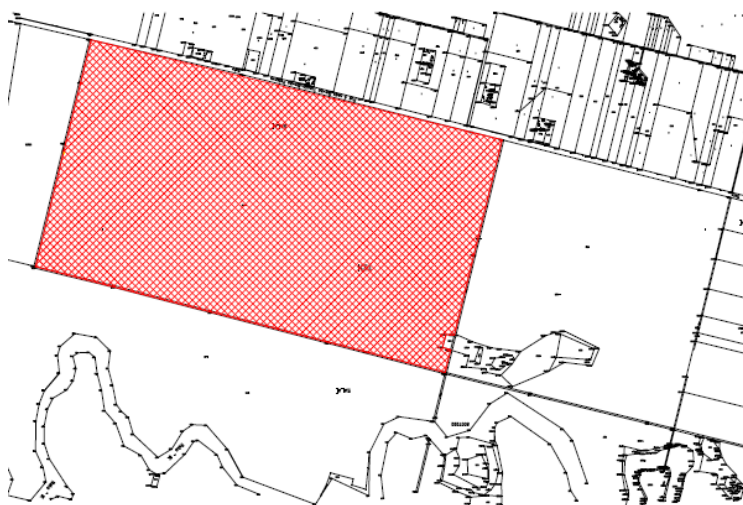
2.3.2. Утицај реституције на комасацију земљишта – Пример 2

Други пример односи се на деобу парцеле број 11234, која припада КО Бачко Петрово Село. Пре него што је постала предмет реституције, површина парцеле је износила 139ха 15а 51м².

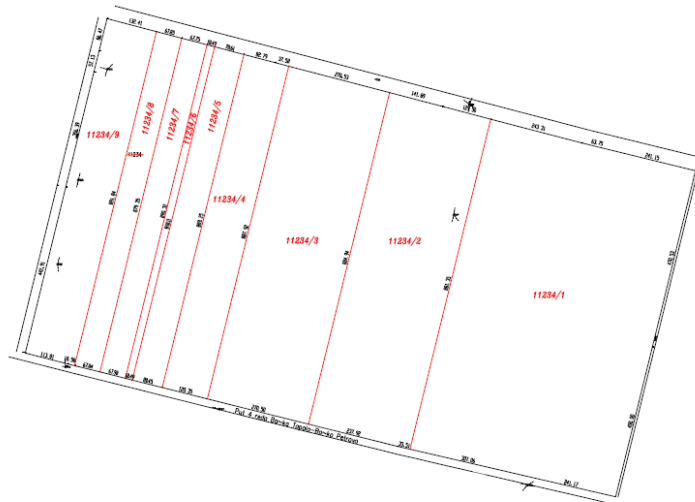
Након реституције, предметна парцела је подељена на 9 парцела, различитих површина.

На слици број 4 приказана је парцела 11234 пре деобе парцеле, а на слици број 5 парцела након извршене деобе процесом реституције.

Наведени пример такође јасно показује негативни утицај реституције на парцеле формиране у поступку комасације



Слика 4 – Приказ парцеле пре деобе
Figure 4 – Representation of parcel before division



Слика 5 – Приказ парцеле након деобе процесом реституције
Figure 5 – Representation of parcel after division by process of restitution

3. CONCLUDING REMARKS

Land consolidation is agrarian operation which regulates land territory in order to improve conditions for agricultural production. (Marinkovic et al, 2014)

Land consolidation is very significant procedure for agricultural and rural development and by its realization parcels of each individual owner, that are split and scattered, are finally grouped and also new highway network is designed so that every parcel has an access to road. By realization of land consolidation projects, easier and more economical cultivation on agricultural land is achieved, which makes life in countryside places easier.

In this article is analyzed restitution of land from the point of view of the impact on agricultural parcels. Considering that land consolidation was done in Municipality of Becej, and that restitution is very current, so in this article is analyzed impact of restitution on parcels that are formed by land consolidation. It is inevitable that the process of restitution itself leads to the fragmentation of land. In this article are presented 2 specific examples of parcel

3. ЗАКЉУЧНА РАЗМАТРАЊА

Комасација земљишта је аграрна операција којом се врши уређење земљишне територије у циљу побољшања услова за пољопривредну производњу (Маринковић и др, 2014)

Комасација земљишта је веома значајан поступак за развој пољопривреде и села, јер се њеном реализацијом групишу расцепкане и разбацане парцеле сваког појединачног власника и пројектује се нова путна мрежа, тако да свака парцела има приступни пут. Реализацијом комасационих пројеката остварује се лакша и економичнија обрада пољопривредног земљишта, што у мноме олакшава живот на селу.

У овом раду анализирана је реституција земљишта са становишта утицаја на пољопривредне парцеле. Обзиром да је у Општини Бечеј урађена комасација земљишта, а да је реституција тренутно веома актуелна, у раду је анализирано како реституција утиче на парцеле које су формиране у поступку комасације.

fragmentation, where the first parcel was divided into 13 parts, while the second parcel was divided into 9 parts. Very large parcels are distributed, that have a lot of co-owners, and they get their co-ownership part, which they use and cultivate, but one part stays as the property of Ministry. Only when the last user get the part, co-owners become owners of the part they got, and the land can continue to be traded, resulting in its fragmentation.

In municipality of Becej, land consolidation was done from 1969. to 1978. and then the most of parcels were grouped and parcels of proper shape were formed. The average parcel area was about 3 ha.

However, the property is constantly being returned, and in that process large parcels are "split" into many parts, as a result of which the proper shape of the parcels is lost.

Based on the above, it can be concluded that restitution has negative effects on the areas regulated by land consolidation. Therefore, the shape of the parcels certainly changes after restitution, in regard to shape and condition after the land consolidation, so the need for land consolidation to be repeated in analyzed municipality exists, if not for complete, then for partial.

Неминовно је да самим процесом реституције долази до уситњавања земљишта. У раду су наведена 2 конкретна примера уситњености парцела, где се прва парцела поделила на 13 делова, док се друга парцела поделила на 9 делова.

Надељују се јако велике парцеле, које имају доста сувласника, и они добијају свој сувласнички део, који користе и обрађују, али један део остаје у власништву Министарства. Тек када се последњи корисник надели, онда сувласници постају власници над својим добијеним делом, и тада земља може даље да се прометује, услед чега долази до њеног уситњавања.

Комасација на подручју општине Бечej је рађена од 1969. године до 1978. године, и тада је већина парцела груписана, формиране су парцеле правилног облика. Просечна површина парцела износила је око 3 ха.

Међутим, имовина се константно враћа, и у том поступку велике парцеле се "цепају" на много делова, услед чега долази до губљења правилног облика парцела.

На основу изложеног, може се закључити да реституција има негативне ефекте на подручје уређено комасацијом земљишта. Самим тим, облик парцела сигурно се мења након реституције, у односу на облик и стање после извршене комасације, па потреба за поновном комасацијом у анализираној општини постоји, ако не за комплетном, онда за делимичном комасацијом.

REFERENCES

- [1] Izveštaj o napretku Srbije za 2010. godinu, radni dokument osoblja Evropske komisije, Brisel, str. 54, 2010
- [2] Nikolić I.: Efekti privatizacije na performanse industrijskih preduzeća u Srbiji, Univerzitet u Beogradu, Ekonomski fakultet – Beograd, doktorska disertacija, Beograd, 2013
- [3] Lazić J., Marinković G., Trifković M., Nestorović Ž.: Promena svojinskih odnosa na poljoprovrednom zemljištu u Severnobačkom okrugu, Zbornik radova građevinskog fakulteta, 30, Subotica, 2016
- [4] Marinković G., Trifković M., Lazić J.: Analiza razvoja komasacije u Republici Srbiji, Zbornik radova građevinskog fakulteta, 26, Subotica, 2014