

RESIDENTIAL-BUSINESS BLOCK AND THE CINEMA ON THE PARTIZAN`S SQARE IN UŽICE (1961)

СТАМБЕНО-ПОСЛОВНИ БЛОК И БИОСКОП НА ТРГУ ПАРТИЗАНА У УЖИЦУ (1961)

Duško Kuzović ¹

UDK: 725.824.4:728.22

DOI: 10.14415/zbornikGFS33.003

CC-BY-SA 4.0 license

Summary: The business-residential building on the Partisan`s Square, the eastern block A, is an object designed by the architect Milorad Pantović. In the building is a cinema, business space and apartments. Due to its function, the building has a basis that is divided into three parts: a large and small corpus and a cinema hall. The groundfloor and mezzanine are grouped into one whole and contain business space. The rest of the floors, from the first to the fifth, is devoted for apartments. The large corpus has an inverted zone of ground and mezzanine, while colonnades are located on the main facade line. The small corpus has a fully enclosed part of the building. The upper part of the building is composed by repeating the one typical floor. The upper volume of the building is composed of flat wall surfaces perforated with large windows. The central part is a shallow terrace. The corpus composition ends with wall 1.7 meters height. The structure of the building is a reinforced concrete skeleton, the brick is filled in an cement mortar, the surface treatment of the walls is flat mortar, the windows and door are made in wood. The ground floor of the building is covered with stone tiles. This building represents an important stage in the development of architecture in Serbia and irreplaceable part of the Partisan`s Square in Užice.

Резиме: Пословно-стамбена зграда на Тргу партизана, потес Исток блок А, је објекат који је пројектовао архитекта Милорад Пантовић. У објекту се налазе биоскоп са пратећим садржајима, пословни простор и стамбени простор са помоћним просторијама. Објекат због своје функције има основу која је подељена у три целине: велики корпус, мали корпус и биоскопска сала. Приземље и мезанин су груписани у једну целину и садрже пословне намене а остатак етажа, од прве до пете, је намењено становању. Велики корпус има увучену зону приземља и мезанина док се на линији главне фасаде налази колонада. Мали корпус има у целисти затворен приземни део објекта. Спратни део је компонован понављањем карактеристичне етаже. Етажа је компонована од равних зидних површина перфорираних великим прозорским окнима и балконским вратима. Средишњим делом се пружа плитка тераса дубине 1 метар. Композиција корпуса се завршава са атиком висине 1,70 метара. Конструкција објекта је армирано-бетонски скелет, испуна је опека у продужном малтеру, површинска обрада зидова је равни малтер, столарија је дрвена, двострука. Приземни део објекта је обложен са

¹ Assist.Prof.Dr. Duško Kuzović, dipl.eng.arch., Department of Architecture Engineering, College of Engineering, Dhofar University, Salalah, Sultanate of Oman, dkuzovic@gmail.com

Keywords: Cinema at the Partisan's Square, Partisan's Square in Užice, Milorad Pantović, Modern Architecture in Serbia, Le Corbusier students in Serbia.

1. INTRODUCTION

The Partisan's Square is formed by a series of buildings that cover it from the west, north and east sides. By composing the urban whole, the architect is a series of objects that are continuously build the boundary of the square. In this way, the complex is divided into blocks West, North and East.

The block west and north was designed by architect Stanko Mandić while the Istok block was designed by the architect Milorad Pantović. Residential-business building with the Cinema is located in eastern part of the Square, (on the original urban scheme marked as building "A"). It is located in the whole, which was designed by architect Milorad Pantović from Belgrade. For the analysis in this paper, was used Stanko Mandić [1], Aleksej Brkić [2] and Života Marković [3] papers and books.

2. DOCUMENTATION

The building is located in the eastern block of the central plateau of the Square. The building is formed by two rectangles (oriented toward the street and square) and the whole of the cinema hall (which is formed in the yard of the block). On the north side of the building, the building relies on the building of the City Tavern. The southern corps from the east leans on a high rise building that occupies the corner of the block and very successfully designed (architect Jovanka Jeftanović). The space in front of the large corridor occupies a pavement in front of which there is a simply shaped lawn which is cut in two

каменим плочицама а излози су од кутијастих металних профила. Овај објекат претставља важну етапу у развоју архитектуре у Србији а посебно је значајан као део Комплекса трга партизана у Ужицу.

Кључне речи: Биоскоп на Тргу партизана, Трг партизана у Ужицу, Милорад Пантовић, Архитектура Модерне у Србији, Ученици Ле Корбизјеа у Србији.

1. УВОД

Просторија Трга партизана је формирана низом објеката који га обухватају са западне, северне и источне стране. Компонујући урбанистичку целину, архитекта је низ објеката који се континуално пружају границом површине трга. На тај начин, комплекс је подељен на блокове Запад, Север и исток.

Блок запад и север је пројектовао архитекта Станко Мандић док блок Исток је пројектовао архитекта Милорад Пантовић. Стамбено-пословни објекат „Биоскоп“ се налази на Тргу партизана, у његовом источном делу, на изворној урбанистичкој схеми означен као зграда „А“. Налази се у целини која је саграђена према пројекту архитекте Милорада Пантовића из Београда. За анализу у овом раду је кориштена писана литература арх. Станка Мандића [1], Алексеја Бркића [2] и Животе Марковића [3].

2. ДОКУМЕНТАЦИЈА

Објекат се налази у источном блоку централног платоа Трга партизана, у његовом јужном делу. Објекат је сложене основе која је формирана од два правоугаоника (орјентисна према улици и тргу) и целине у којој се налази биоскопска сала (која је формирана у дворишту блока). Са

places by the sidewalks. Along the lawn there is a central plateau of the Square. On the south side, both the large and the small corpus, are oriented towards the street. The entrance to the large corpus is formed by two staircase verticals into which it is accessed from the ground floor. Small corpus (towards the street) entrance is organized from the same street in the corner of the building. The entrance to the cinema is through a large corpus and occupies the largest part of its middle part.

Organization

The building contains a complex program of private / public (residential / business) units distributed in 8 floors: basement, ground floor, mezzanine and five floors. In the basement are pantries. Vertical communication is composed of staircase and two elevators (personal and freight). The business space (small corpus) contains its own basement space with access to the internal staircase. On the ground floor are entrances in two staircase verticals, business premises (in the southern part of the building), entrance to the cinema and bicycle storage (in the northern part of the building). In the mezzanine (gallery) is a space for two staircase verticals, a gallery (in the southern part of the building), a space in the mezzanine of the cinema part of the building and the air space for the bicycle storage (in the northern part of the building).

The first floor: composed by two groups with two apartments (without terrace). In the northern part of the building are three apartments. The north flat has a double orientation. The apartment is accessed through the corridor in the central part. From the hallway he approaches the room (oriented towards the Square), the kitchen (with the pantry) and the bathroom (to the courtyard of the building). The studio is composed by an entrance, one room and the bathroom. The south apartment has a central hallway. By the courtyard is a kitchen (with a pantry), a bathroom

северне стране објекат се наслања на објекат Градске кафане док се јужни корпус са истока наслања на солитер који заузима угао блока и који је веома успешно обликован (архитекта Јованка Јефтановић). Простор испред великог корпуса заузима тротоар испред кога се налази једноставно обликован травњак који је на два места пресечен са тротоарима. Након травњака се налази централни плато Трга партизана. Са јужне стране, и велики и мали корпус, су оријентисани ка улици Димитрија Туцовића. Улаз у велики корпус је формиран преко две степенишне вертикале у које се приступа из трема у приземљу док је на малом корпусу (ка улици Димитрија Туцовића) улаз организован са исте улице у углу објекта. Улаз у биоскоп је кроз велики корпус и заузима највећи део његовог средњег дела.

Организација

Зграда садржи сложен програм приватних / јавних (стамбених / пословних) садржаја у 8 етажа: подрум, приземље, мезанин и пет спратова. У подруму се налазе оставе.

Степенишне вертикале су са двокраким степеништем и два лифта (особни и теретни). Пословни простор (мали корпус) има свој подрумски простор у који се приступа интерним степеништем. У приземљу се налазе улази у две степенишне вертикалне, пословни простор (у јужном делу објекта), улаз у биоскоп и остава за бицикле (у северном делу објекта).

У мезанину (галерија) се налази простор за две степенишне вертикале, галерија пословног простора (у јужном делу објекта), простор у мезанину биоскопског дела објекта и ваздушни простор оставе за бицикле (у северном делу објекта).

На првом спрату се налазе две групе са по два стана (без тераса). У северној половини објекта се налазе три стана. Северни стан има двострану оријентацију. У стан се

and a room. There is another room next to the street.

In the southern half of the building are three apartments (a little larger area than those located in the northern part of the building). The most moderate apartment basically has a two-way orientation. From the hallway is accessed in the kitchen (with pantry), bathroom, room (to the yard) and room (to the square). The middle apartment contains a one-way orientation: over the hallway access to the bathroom, and two rooms (right and left). The south apartment has three sides orientation. It is arranged around the centrally set corridor. From the hallway is accessed in the kitchen (to the courtyard), two rooms (to the street) and one room (to the square).

From the second to the fifth floor, a similar organization was kept like on the first floor. On the facade to Square and towards the street are added a terrace of 1 meter depth. In the northern part of the building the terrace is 1.5 meters deep. On the south facade of the building a terrace of depth of 1.0 meters was formed with its entire width.

Construction

The building was built in an reinforced concrete skeleton system. Fields are filled with walls made in clay brick and cement mortar. The façade is plastered and painted after. The inner walls are plastered. The floor is parquet (in rooms) and terrazzo (bathroom, kitchen and staircase). The windows and balcony doors on the apartments are made in wood, without overhead. The roof has a slight inclination. The gutter receiving the rainwater is located in the middle of the base of the building. Decline of deck levels from the facade to the middle.

Shaping

The building occupies an angular position of the block. The basis of the building is divided into two parts. Both parts have the same façade concept. The differences in the design of the facade are due to the influence of the

приступа преко ходника у централном делу. Из ходника се приступа у собу (орјентисану ка Тргу партизана), кухињу (са оставом) и купатило (ка дворишту објекта). Гарсоњера садржи улазни ходник из кога се приступа у собу и купатило. Јужни стан садржи централно постављен ходник. Према дворишту се налази кухиња (са оставом), купатило и собу. Према улици се налази друга соба.

У јужној половини се налазе три стана мало веће површине него они који се налазе у северном делу објекта. Најсевернији стан у основи има двострану орјентацију.

Из ходника се приступа у кухињу (са оставом), купатило, собу (ка дворишту) и собу (ка тргу).

Средњи стан има једнострану орјентацију. Из ходника се приступа у купатило, две собе (десно и лево).

Јужни стан има тространу орјентацију. Организован је око централно постављеног ходника. Из ходника се приступа у кухињу (ка дворишту), две собе (ка улици) и једну собу (ка тргу).

Од другог до петог спрата је задржана слична организација као на првом спрату. На фасади према Тргу и према улици су додате терасе дубине 1 метар. У северном делу објекта тераса је дубине 1,5 метар. На јужној фасади објекта је целом његовом ширином формирана тераса дубине 1,0 метара.

Конструкција

Објекат је саграђен у армирано-бетонском скелетном систему.

Испуна је од опеке у продужном малтеру. Фасада је равно малтерисана и бојена. Унутрашњи зидови су равно малтерисани. Под је паркет (у собама) и терацо (купатило, кухиња и степениште). Прозори и балконска врата на становима су дрвени, дворкилни, двоструки, без надсветла. Кров је малог нагиба. Олук који прихвата кишницу се налази у средини основе објекта. Пад кровних равни од фасаде ка средини.

urban environment and location. A similar conception was applied to the buildings of high rise building and neighboring City cafe.

The long block, oriented towards the Square, consists of two parts: the ground floor + mezzanine. The ground and mezzanine are deeply withdrawn from the main facade of the building. In the withdrawn part was formed a porch. In the basic concept of Partisan Square the porch is designed along the perimeter of the complex. Pillars are through two floors (ground and mezzanine) and, due to the topography of the terrain, their height increases. The diameter of the columns is 40 cm, the height is 650 cm, and the ratio of the diameter / height is 1: 16.25. These proportions are the result of a construction need.

The inner corpus of the building is a combination of vertical and horizontal elements. According to the project of verticals in this facade level there are equal thicknesses as columns in the colonnade. In this way, they suggest a spatial grid (viewed from a small distance) and floating (from a long distance). Also, this reduces the impression of the mass of the object and increases the impression of the volume.

The upper block of the building is modeled as a regular square, divided into two parts: first floor and 2nd-5th floor. The first floor does not have a terrace. The deep niche, in the middle of the building, extends from the second to the fifth floor.

The first floor serves as a connecting element between the colonnade and the corps with terraces. The author removed all the terraces and arranged the window holes in the same rhythm. The window frames emphasized only a thin frame in white. In order to connect the two parts of the building, the author has built a deep niche on the southern side of the facade, which is provided from the first to the fifth floor.

The second part of the building

Обликовање

Објекат заузима угаону позицију у свом блоку пратећи урбанистички дефинисан облик. Основа је подељена у две целине. Обе целине имају исту концепцију фасаде. Разике у обликовању фасаде су услед утицаја урбаног окружења и локације. Слична концепција је примењена и на објектима Кула и Градска кафана.

Дужи блок, орјентисан ка Тргу, састоји се од две целине: целина приземља + мезанина и целина од првог до петог спрата. Приземље и мезанин су дубоко повучени у односу на главну фасаду објекта. У повученом делу је формиран трем. У основној концепцији Трга партизана се предвиђа по ободу комплекса трем. Стубови се пружају кроз две етаже (приземље и мезанин) и услед топографије терена, се повећава њихова висина. Пречник стубова је 40 цм, висина 650 цм, а однос пречник / висине стуба 1:16,25. Овакве пропорције су последица конструктивне потребе.

Унутрашњи корпус објекта је комбинација вертикалних и хоризонталних елемената. Према пројекту вертикале у овој фасадној равни су једнаке дебљине као и стубови у колонади. На тај начин сугеришу просторну решетку (када се посматра из непосредне близине) и лебдења (када се посматра из далека). Такође, на тај начин се умањује утисак масе објекта а појачава утисак волумена.

Спратни корпус блока је моделован као правилни квадер, подељен у две целине: први спрат и 2.-5. спрат. Целина првог спрата нема терасе. Дубока ниша у средини објекта се простира од другог до петог спрата.

Први спрат служи као везни елемент између колонаде и корпуса са терасама. Аутор је уклонио све терасе и прозорске отворе распоредио у једнаком ритму. Прозорске оквире је нагласио само

occupies four identical floors and end with an attic. The main façade plane, thanks to the long terraces, contains deep shadows that produce additional visual tension. Window shafts are continuously provided with the entire height of the building. The axles consist of double windows that are replaced by balcony doors in the terraces.

The terraces are long, 1 meter deep, provided continuously with the entire length of the facade. The terraces are made of reinforced concrete slab, which is additionally highlighted in color. The grip is painted white and rests on the columns hidden behind the glass fence. The fence is filled with reinforced glass that gives the effect of ease. The volume of the building was completed with an attic 1.7 meters height.

Surface treatment

The author intention is to point out volume rather than mass. Therefore, all processing elements are adapted to this goal. Facade surfaces are flat plastered. The breakthroughs in the facade "membrane" are accentuated with thin window frames colored different. Niches (in the zone of the terrace) do not have special design.

The side facade is painted in white with a split on the rectangular array in the rhythm of the skeleton. As the side facade is examined along with the facade of the City Tavern, it is painted in white. The ground floor facade and the mezzanine is covered with glass. The glass is on the frame made of metal profiles. The colonnade is covered with stone tiles with a light ochre color. The tiles are in contrast to the color of the recessed part of the facade. The parapet zone is processed in stone tiles of ochre.

3. CONCLUSION

The business-residential building and cinema, on Partisan's Square, is an object of a complex architectural program. The building has a complex

танким оквиром у белој боји. Како би повезао две целине објекта аутор је саградио дубоку нишу на јужном делу фасаде која се пружа од првог до петог спрата.

Другу целину објекта заузимају четири идентичне етажне које се завршавају атиком. Главна фасадна раван, захваљујући дугим терасама, садржи дубоке сенке које производе додатну визуелну тензију. Прозорске осовине се континуално пружају целом висином објекта. Осовине се састоје од двоструких прозора који су на местима тераса замењени балконским вратима.

Терасе су дуге, дубине 1 метар, пружају се континуално целом дужином фасаде. Терасе су начињене од армирано-бетонске плоче која је додатно наглашена бојом.

Рукохват је бојен бело и ослоњен је на стубиће сакривене иза стаклене ограде. Ограда је испуњена са армираним стаклом које даје ефекат лакоће. Волумен зграде се завршена атиком висине 1,7 метара.

Површинска обрада

Аутор је имао намеру да истакне волумен а не масу. Стога су сви елементи обраде прилагођени том циљу. Фасадне површине су малтерисане. Продори у фасадној „опни“ су наглашени са танким прозорским оквирима у боји прозора. Нише (у зони терасе) немају посебну обраду.

Бочна фасада, је обрађена у белој боји са поделом на правоугаона поља у ритму скелета. Како се бочна фасада сагледава заједно са фасадом Градске кафане, обојена је у бело. Фасада приземља и мезанина је обложена стаклом. Стакло је на оквиру начињеном од металних профила. Колонада је обложена каменим плочицама светло окер боје.

Плочице су у контрасту са бојом повученог дела фасаде. Зона парапета, је обрађена у каменим плочицама окер боје.

base divided into three parts: a large corpus, a small corpus and a cinema. Ground and mezzanine are grouped into one whole. The other floors are intended for housing. The large corpus has an inverted zone of ground and mezzanine. There is a colonnade on the main facade line. The floor is a whole formed by repeating the identical floor. It is composed of flat wall surfaces perforated with large windows and doors. The central part of the facade provides a terrace 1 meter depth. The corpus ends with an attic. The construction of the building is a reinforced-concrete skeleton with a filling by brick. Surface treatment of walls is flat mortar. The ground floor is covered with stone tiles. This object represents an important stage in the development of architecture in Serbia. It is especially significant as part of the Partisan's Square main part in Užice.

3. ЗАКЉУЧАК

Пословно-стамбена зграда и биоскоп, на Тргу партизана, је објекат сложеног архитектонског програма. Објекат има разуђену основу која је подељена у три целине: велики корпус, мали корпус и биоскоп.

Приземље и мезанин су груписану у једну целину. Остале етаже су намењене становању. Велики корпус има увучену зону приземља и мезанина. На линији главне фасаде се налази колонада.

Спратни део је целина настала понављањем идентичне етаже. Компонована је од равних зидних површина перфорираних са великим окнима прозора и врата. Средишњим делом фасаде се пружа тераса дубине 1 метар. Корпус се завршава атиком. Конструкција објекта је армиранобетонски скелет са испуном опеци. Површинска обрада зидова је равни малтер. Приземни део објекта је обложен са каменим плочицама.

Овај објекат претставља важну етапу у развоју архитектуре у Србији. Посебно је значајан као део целине Трга партизана у Ужицу.

REFERENCES

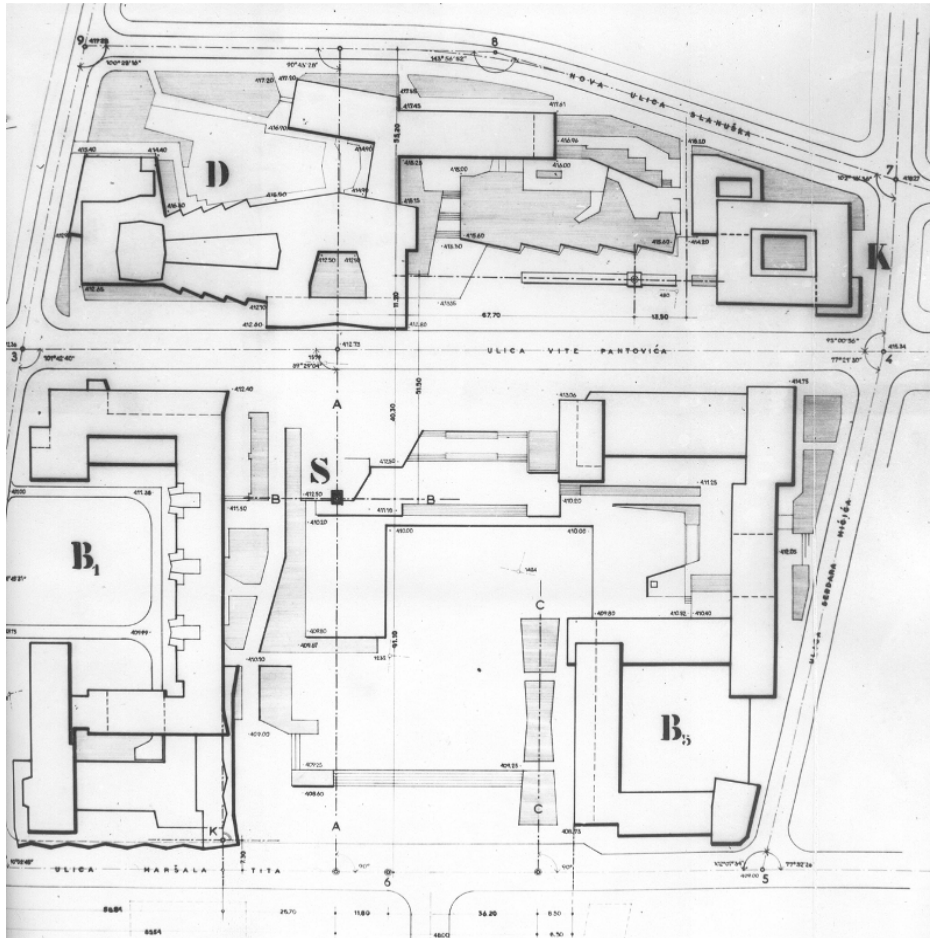
- [1] Mandić, S., (1959) Gradski trg u Titovom Užicu, Funkcija i kompozicija arhitekture prostora – razmatranja, paralele, ogledi, Beograd.
- [2] Brkić, A., (1992) Znakovi u kamenu, srpska moderna arhitektura 1930-1980, Savez arhitekata Srbije, Beograd.
- [3] Marković, Ž., Stamatović, A., (1990) Kulturno-istorijsko spomeničko nasleđe Titovog Užica, Užički zbornik, broj 19, Titovo Užice, str. 67.

SOURCES / ИЗВОРИ

Historical Archive in Užice / Istorijski arhiv Užice
Archive R. i M. Poznovića, Užice / Arhiv R. i M. Poznovića, Užice
Archive M. Iskrin, Užice / Arhiv M. Iskrin, Užice

PHOTO CREDITS / ПОРЕКЛО ИЛУСТРАЦИЈА

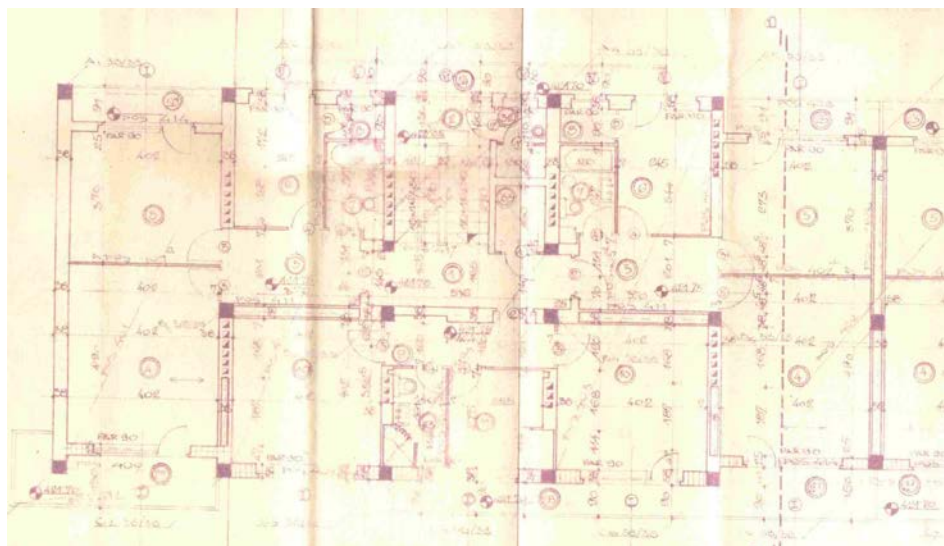
Figure / Слика 01,03. Мандић, С., (1959) *Градски трг у Титовом Ужицу, Функција и композиција архитектуре простора – разматрања, паралеле, огледи*, Београд.
Figure / Слика 02, 04-08. Archive M. Poznović / M. Iskrin Užice



Слика 01. Трг партизна у Ужицу (1961)
 Figure 01 – Partisan`s Square in Užice (1961)



Слика 02. Блок непосредно након отварања (1961)
Figure 02 – The Bloc after opening (1961)



Слика 03. Типична основа спрата са становима
Figure 03 – Typical floor with apartments



Слика 04. Блок непосредно након отварања – западна фасада (1961)
Figure 04 – The Bloc after opening - western façade (1961)



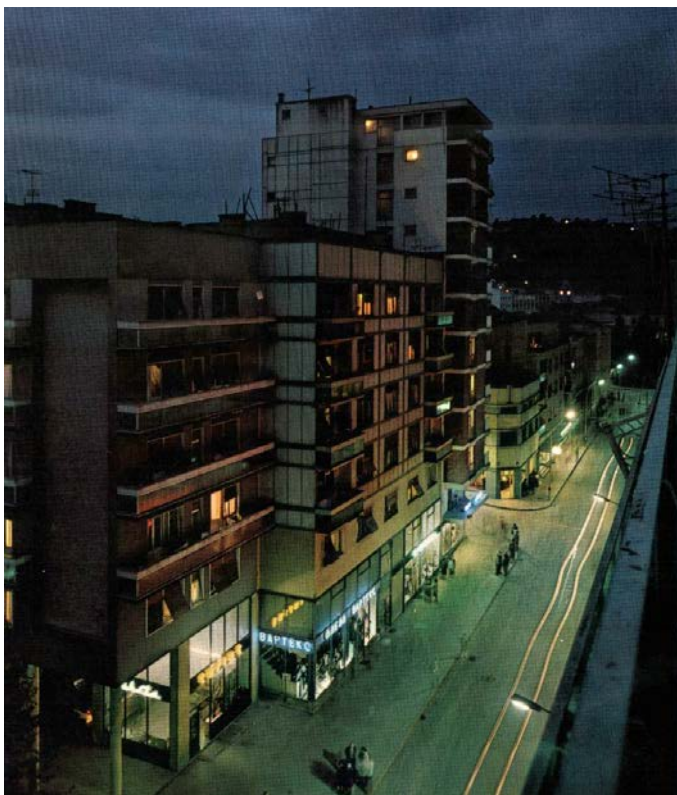
Слика 05. Блок током изградње (1959)
Figure 05 – The Block during construction (1959)



Слика 06. Блок током изградње (1961)
Figure 06 – The Block during construction (1961)



Слика 07. Блок током изградње (1961)
Figure 07 – The Block during construction (1961)



Слика 07. Блок непосредно након отварања – јужна фасада (1975)
Figure 07 – The Bloc immediately after opening - south façade (1975)



Слика 08. Блок непосредно након отварања – западна фасада (1970)
Figure 08 – The Bloc after opening - western façade (1970)